

Информация для граждан, желающих стать опекунами или попечителями совершеннолетних недееспособных или не полностью дееспособных граждан

В соответствии со ст. 29 Гражданского кодекса Российской Федерации гражданин, который вследствие психического расстройства не может понимать значения своих действий или руководить ими, может быть признан судом недееспособным в порядке, установленном гражданским процессуальным законодательством. Над ним устанавливается опека. Опека устанавливается для обеспечения защиты прав и законных интересов прежде всего, самого недееспособного больного. Опекун или попечитель назначается органом опеки и попечительства по месту жительства лица, нуждающегося в опеке или попечительстве. Опекунами и попечителями могут назначаться только совершеннолетние дееспособные граждане. Часть 4.2 ст. 281 ГК РФ определяет круг лиц, правомочных возбуждать дело о признании гражданина недееспособным. Такими являются: члены семьи, близкие родственники (родители, братья, сестры), независимо от совместного проживания, органы опеки, психиатрические и психоневрологические диспансеры. Не могут быть назначены опекунами и попечителями граждане, лишенные родительских прав. Опекун или попечитель может быть назначен только с его согласия. При этом учитываются его нравственные и иные личные качества, способность к выполнению обязанностей опекуна или попечителя, отношения, существующие между ним

и лицом, нуждающимся в опеке или попечительстве, а если это возможно - и желание подопечного. Опекуны и попечители выступают в защиту прав и интересов своих подопечных. Статья 36 ГК РФ обязывает опекунов заботиться о содержании своих подопечных, об обеспечении их уходом и лечением, защищать их права и интересы. Если основания, в силу которых гражданин был признан недееспособным, отпали, опекун обязан ходатайствовать перед судом о признании подопечного дееспособным и о снятии с него опеки.

Подбор, учет и подготовка граждан, выразивших желание стать опекунами или попечителями совершеннолетних недееспособных или не полностью дееспособных граждан на территории Шовгеновского района, осуществляется специалистом отдела опеки и попечительства МО Шовгеновский район в соответствии с Правилами подбора, учета и подготовки граждан, выразивших желание стать опекунами или попечителями совершеннолетних недееспособных или не полностью дееспособных граждан.

Гражданин, выразивший желание стать опекуном или попечителем, представляет в орган опеки и попечительства по месту жительства следующие документы:

- заявление о назначении опекуном;
- копия решения суда о призна-

нии лица недееспособным или ограничено дееспособным;

- копии документов, удостоверяющих личность недееспособного или ограниченно дееспособного лица;

- копии удостоверяющих личность документов претендента в опекуны или попечители;

- заключение судебно-психиатрической экспертизы в отношении недееспособного лица, заключение проктологического диспансера об отсутствии активной формы туберкулеза;

- полис медицинского страхования, пенсионное удостоверение, страховое свидетельство (копии);

- справка об инвалидности (МСЭ), индивидуальная программа реабилитации инвалида (ИПР)

- справка о составе семьи претендента в опекуны или попечители;

- выписка из домовой книги с места жительства или иной документ, подтверждающий право пользования жилым помещением либо собственностью на жилое помещение. Копия финансового лицевого счета с места жительства;

- справка с места работы с указанием должности и размера средней заработной платы за последние 12 месяцев, а для граждан, не состоящих в трудовых отношениях, - иной документ, подтверждающий доход. Для пенсионеров - копии пенсионного удостоверения. Документы принимаются органом опеки и попечительства в течение года со дня их выдачи;

- медицинское заключение о состоянии здоровья по результатам освидетельствования гражданина, выразившего желание стать опекуном, выданное в порядке, устанавливаемом Министерством здравоохранения Российской Федерации (документ принимается органом опеки и попечительства в течение 3 месяцев со дня его выдачи);

- копия свидетельства о браке (если гражданин, выразивший желание стать опекуном, состоит в браке);

- письменное согласие совершеннолетних членов семьи с учетом мнения детей, достигших 10-летнего возраста, проживающих совместно с гражданином, выразившим желание стать опекуном, на совместное проживание совершеннолетнего подопечного с опекуном (в случае принятия решения опекуном о совместном проживании совершеннолетнего подопечного с семьей опекуна);

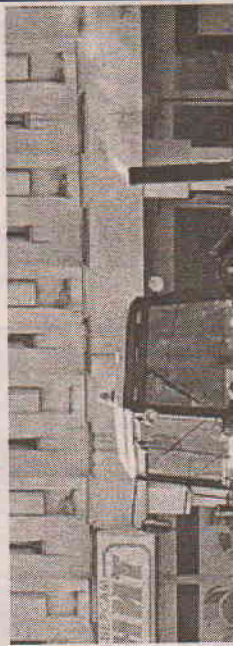
- автобиография.

Граждане, желающие стать опекунами или попечителями совершеннолетних недееспособных или не полностью дееспособных граждан, могут обращаться в орган опеки и попечительства администрации МО Шовгеновский район по адресу а. Хакуринохабль, ул. Шовгенова, 13. Прием граждан ведется ежедневно.

М. АРДАНОВА,
ведущий специалист по опеке и попечительству администрации МО Шовгеновский район.

Актуально

Несмотря на то, что до зимы остаются считанные дни, погода продолжает нас баловать теплой солнечной погодой и довольно высокими температурами показателями. Это весьма благоприятные условия для коммунальных служб, чтобы подготовиться к предстоящим холодам.



Зиме навстречу

Важно знать!

ИПОТЕЧНОЕ КРЕДИТОВАНИЕ ПО СТАВКЕ 6 % ГОДОВЫХ

По итогам заседания Координационного совета при Президенте Российской Федерации по реализации Национальной стратегии действий в интересах детей на 2012-

кого субсидирования для семей, в которых родился второй ребенок, составляют три года, для семей, в которых родился третий ребенок - пять лет.

Кредитным организациям АО "ДОМ.РФ" на возмещение недополученных доходов по выданным (приобретенным) жилищным (ипотечным) кредитам (займам), предо-